

文化创新与人力资源管理

文/王 莉



在市场竞争日益激烈的情况下，企业文化创新越来越受到管理层的重视。所谓企业文化创新，就是根据企业的性质和特点，形成体现企业精神和价值观的企业文化，其实质就在于突破那些与企业经营管理实际相脱节的文化理念和观点的束缚，实现由传统型文化向创新型文化的转变。作为企业管理重要组成部分的人力资源管理，应将企业文化创新的理念贯穿于其各项职能的履行之中，在人员聘用、培训、绩效管理等方面以企业文化创新为导向，达到强化企业核心价值观、全面提升管理水平、增强企业竞争力的目的。为此应做到：

人员聘用：

应考察是否与企业核心价值观相一致

企业在招聘新员工时，应重点考察应聘者的价值观

是否与企业文化的核心价值观相一致，是否能在企业的新文化氛围中生存和成长。认同核心价值观的新员工会将新的思想观念和行为带到企业中来，增添新鲜血液，影响老员工的价值观与行为，促进企业文化的提升与发展。如果以传统的招聘模式，只考虑应聘人员的学历、工作经验及能力是否与企业要求相匹配，那么被聘用者可能适应工作无障碍，但其价值观若与企业核心价值观格格不入，不但自身得不到良好发展，还会对企业造成一种潜在的威胁。尤其是那些经过企业培养并成为技术骨干的人员，最终可能因与企业核心价值观相背离而“跳槽”，造成无形资本的浪费。同时，对于那些传统文化已经形成巨大束缚力的企业，也可以通过引进高层管理人员加以冲击，进而形成与企业发展战略相一致的新企业文化。

全国Mini-MBA职业经理双证班



精品课程 权威双证 全国招生 请速充电

你可能准备跳槽或者求职, 却为缺少行业经验和专业证书而被用人单位百般挑惕!

你可能目前衣食无忧, 但随着年龄的增长和社会竞争压力的增大, 因为得不到专业的全新培训而失去竞争的机会和面临被淘汰的危机。

美华教育携手中国经济管理大学面向全国举办迷你 MBA 职业经理双证书班, 毕业颁发双证书。

招生专业及其颁发证书

认证项目	颁发双证	学费
全国《职业经理》MBA 高等教育双证书班	高级职业经理资格证书+2 年制 MBA 高等教育研修结业证书	1280 元
全国《人力资源总监》MBA 双证书班	高级人力资源总监职业经理资格证书+2 年制 MBA 高等教育研修证书	1280 元
全国《生产经理》MBA 高等教育双证班	高级生产管理职业经理资格证书+2 年制 MBA 高等教育研修结业证书	1280 元
全国《品质经理》MBA 高等教育双证班	高级品质管理职业经理资格证书+2 年制 MBA 高等教育研修结业证书	1280 元
全国《营销经理》MBA 高等教育双证班	高级营销经理资格证书+2 年制 MBA 高等教育研修结业证书	1280 元
全国《物流经理》MBA 高等教育双证班	高级物流管理职业经理资格证书+2 年制 MBA 高等教育结业证书	1280 元
全国《项目经理》MBA 高等教育双证班	高级项目管理职业经理资格证书+2 年制 MBA 高等教育研修结业证书	1280 元
全国《市场总监》MBA 高等教育双证书班	高级市场总监职业经理资格证书+2 年制 MBA 高等教育研修结业证书	1280 元
全国《酒店经理》MBA 高等教育双证班	高级酒店管理职业经理资格证书+2 年制 MBA 高等教育研修结业证书	1280 元
全国《企业培训师》MBA 高等教育双证班	企业培训师高级资格认证毕业证书+2 年制 MBA 高等教育研修证书	1280 元
全国《财务总监》MBA 高等教育双证班	高级财务总监职业经理资格证书+2 年制 MBA 高等教育研修结业证书	1280 元
全国《营销策划师》MBA 双证书班	高级营销策划师高级资格认证证书+2 年制 MBA 高等教育研修证书	1280 元
全国《企业总经理》MBA 高等教育双证班	全国企业总经理高级资格证书+2 年制 MBA 高等教育研修结业证书	1280 元
全国《行政总监》MBA 高等教育双证班	高级行政总监职业经理资格证书+2 年制 MBA 高等教育结业证书	1280 元
全国《采购经理》MBA 高等教育双证班	高级采购管理职业经理资格证书+2 年制 MBA 高等教育结业证书	1280 元
全国《医院管理》MBA 高等教育双证班	高级医院管理职业经理资格证书+2 年制 MBA 高等教育结业证书	1280 元
全国《企业管理咨询师》MBA 双证班	高级企业管理咨询师资格证书+2 年制 MBA 高等教育结业证书	1280 元



【授课方式】 全国招生、函授学习、权威双证

我校采用国际通用3结合的先进教育方式授课（远程函授+教学电子光盘自修+网络学院持续视频学习）



【颁发证书】 学员毕业后可以获取权威双证书与全套学员学籍档案

- 1、毕业后可以获取相应专业钢印《高级职业经理资格证书》;
- 2、毕业后可以获取2年制的《MBA研究生课程高等教育研修结业证书》;



【证书说明】

1. 证书加盖中国经济管理大学钢印和公章（学校官方网站电子注册查询、随证书带整套学籍档案）;
2. 毕业获取的证书与面授学员完全一致，无“函授”字样，与面授学员享有同等待遇，证书是学员求职、提干、晋级的有效证明；。



【学习期限】 3个月（允许有工作经验学员提前毕业，毕业获取证书后学校仍持续辅导2年）



【收费标准】 全部费用1280元（含教材光盘、认证辅导、注册证书、学籍注册等全部费用）

函授学习为你节省了大量的宝贵的学习时间以及昂贵的MBA导师的面授费用，是经理人首选的学习方式。



【招生对象】

- 1、对管理知识感兴趣，具有简单电脑操作能力（有2年以上相应工作经验者可以申请提前毕业）。
- 2、年龄在20—55岁之间的各界管理知识需求者均可报名学习。



【教程特点】

- 1、完全实战教材，注重企业实战管理方法与中国管理背景完美融合，关注学员实际执行能力的培养；
- 2、对学员采用1对1顾问式教学指导，确保学员顺利完成学业、胸有成竹的走向领导岗位；
- 3、互动学习（专家、顾问24小时接受在线咨询，第一时间回答学员的提问和咨询）



【考试说明】

1. 卷面考核：毕业试卷是一套完整的情景模拟试卷（与工作相关联的基础问卷）
2. 论文考核：毕业需要提交2000字的论文（学员不需要参加毕业论文答辩但论文中必修体现出5点独特的企业管理心得）
3. 综合心理测评等问卷。



【颁证单位】

中国经济管理大学经中华人民共和国香港特别行政区批准注册成立。目前中国经济管理大学课程涉及国际学位教育、国际职业教育等。学院教学方式灵活多样，注重人才的实际技能的培养，向学员传授先进的管理思想和实际工作技能，学院会永远遵循“科技兴国、严谨办学”的原则不断的向社会提供优秀的管理人才。



【承办单位】

美华管理人才学校是中国最早由教委批准成立的“工商管理MBA实战教育机构”之一，由资深MBA教育专家、教育协会常务理事徐传有教授担任学校理事长。迄今为止，已为社会培养各类“能力型”管理人才近10万余人，并为多家企业提供了整合策划和企业内训，连续13年被教委评选为《优秀成人教育学校》《甲级先进办学单位》。办学多年来，美华人独特的教学方法，先进的教学理念赢得了社会各界的高度赞誉和认可。



【咨询电话】13684609885 0451--88342620

【咨询教师】王海涛 郑毅

【学校网站】<http://www.mhjy.net>

【咨询邮箱】xchy007@163.com



【报名须知】

- 1、报名登记表格下载后详细填写并发送邮件至 xchy007@163.com (入学时不需要提交相片，毕业提交试卷同时邮寄4张2寸相片和一张身份证复印件即可)
- 2、交费后请及时电话通知招生办确认，以便于收费当日学校为你办理教材邮寄等入学手续。



【证书样本】(全国招生 函授学习 权威双证 请速充电)

(高级职业经理资格证书样本)

(两年制研究生课程高等教育结业证书样本)



【学费缴纳方式】可以选择以下任意一种方式缴纳学费

方式一	学校地址	邮寄地址：哈尔滨市道外区南马路 120 号职工大学 109 室 邮政编码：150020 收件人：王海涛
方式二	学校帐号	学校帐号：184080723702015 账号户名：哈尔滨市道外区美华管理人才学校 开户银行：哈尔滨银行龙江支行 支付系统行号：313261018018
方式三	交通银行 (太平洋卡)	帐号：40551220360141505 户名：王海涛 开户行：交通银行哈尔滨分行信用卡中心
方式四	邮政储蓄 (存折)	帐号：602610301201201234 户名：王海涛 开户行：哈尔滨道外储蓄中心
方式五	中国工商银行 (存折)	帐号：3500016701101298023 户名：王海涛 开户行：哈尔滨市道外区靖宇支行
方式六	建设银行帐户 (存折)	中国人民建设银行帐户 (存折)： 1141449980130106399 用户名：王海涛
方式七	农业银行帐户 (卡号)	农业银行帐户 (卡号)： 6228480170232416918 用户名：王海涛 农行卡开户银行：中国农业银行黑龙江分行营业部道外支行景阳支行

可以选择任意一种方式缴纳学费，建议使用第五种方式（中国工商银行，比较方便快捷）收到学费的当天，学校就会用邮政特快的方式为你邮寄教材和考试问卷。

<http://www.mhgy.net>

人员培训：

应强化员工对企业文化的认同感

培训是人力资源管理的重要职能，也是员工提高技能、增强对企业文化认同感的有效途径。

培训包括新员工的“入职培训”和老员工的“回炉再造”。新员工被录用后，须接受入职培训，其中一个重要内容就是接受企业文化培训，使之了解并认同该企业之企业文化的基本内容和核心价值观，否则，就不能正式录用。对老员工也要有计划地进行培训，以适应新形势，更新知识，提高技能，加深对企业文化的认知和理解。培训模式应从实际出发，灵活多样，讲究实效。在坚持和完善常规培训方式的同时，还可以采取非正式活动、非正式团体、管理游戏、管理竞赛等方式，潜移默化地影响员工的行为，强化员工的企业文化观念。

绩效管理：

应将企业价值理念融入考核指标体系

把企业文化融入到人力资源管理工作中，可以规范企业员工的价值观念、态度与行为，使员工的业绩更加理想化，促进企业战略目标的实现。为此，人力资源管理应以企业文化为导向，完善绩效考核标准，形成新的行为规范。目前，大部分企业在评价员工时，以业绩指标为主，即使提出关于“德”的考核，也缺乏具体的解释和量化描述，所以很难掌握。因此，在考核体系内，要设法将企业价值观念的内容注入其中，作为多元考核指标的一部分。通过鼓励或反对某种行为，达到诠释企业价值观、引导员工行为的目的，从而营造良好的企业文化氛围。

员工激励：

应满足员工自我实现需要

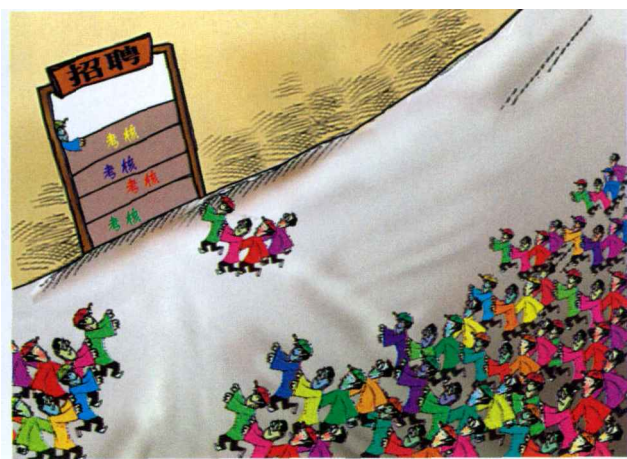
激励机制是一个永远开放的系统，随着企业文化的变化而不断变化。物质激励是激励的主要模式，也是目前企业普遍使用的一种激励模式，它主要体现在薪酬体系上。薪酬体系应根据创新的企业文化而建立，符合其核心价值观和规范标准，既能推动企业发展与进步，又能满足员工自我实现的需要。比如，有家科技型企业希望通过新产品开发形成新的增长点，但薪酬体系基本还

是原来标准，尽管新产品销售人员再努力往往也不如老产品销售人员拿的佣金高。结果大家都不愿去销售新产品，新产品总是长不大。这家公司应从薪酬体系的设计入手，从薪酬策略的选择、薪酬计划的制定、薪酬方案的设计、薪酬的发放等方面，把薪酬体系与企业新文化紧密结合，体现企业的战略目标与价值理念。同时，应倡导物质激励与精神激励相结合，关注员工的职业发展，为员工发展提供制度保障，建立“惟才是举、惟贤是用”的选拔升迁机制，满足员工自我实现的需要，进而增强他们对企业的忠诚度和主人翁精神。

沟通：

应为营造和谐团队意识搭建平台

传统的人力资源管理往往不注重沟通，这是不符合企业文化创新要求的。在跨国企业中，人力资源管理部门具有沟通员工与企业关系的职能。他们的人力资源部门，经常利用参加员工生日聚会等机会倾听员工意见，进行离职员工调查，引导员工了解企业发展目标，努力使员工思想、意识、精神、信仰与企业价值观达到统一，营造良好的工作环境，构建企业发展所需的和谐团队意识。



总之，随着现代企业制度的建立，应把人力资源管理与企业文化创新有机地结合起来，根据企业文化内涵制定人力资源管理措施，并将其贯穿渗透于人力资源管理的全过程，为企业发展提供综合素质优良的人力资源保障。®

作者简介

王 莉 中国石油天然气管道局东北应急抢险中心

本文编辑/邱慧