

● 情景一



车间生产现场诊断与评价



全国Mini-MBA职业经理双证班



精品课程 权威双证 全国招生 请速充电

你可能准备跳槽或者求职, 却为缺少行业经验和专业证书而被用人单位百般挑惕!

你可能目前衣食无忧, 但随着年龄的增长和社会竞争压力的增大, 因为得不到专业的全新培训而失去竞争的机会和面临被淘汰的危机。

美华教育携手中国经济管理大学面向全国举办迷你 MBA 职业经理双证书班, 毕业颁发双证书。

招生专业及其颁发证书

| 认证项目 | 颁发双证 | 学费 |
|----------------------|------------------------------------|--------|
| 全国《职业经理》MBA 高等教育双证书班 | 高级职业经理资格证书+2 年制 MBA 高等教育研修结业证书 | 1280 元 |
| 全国《人力资源总监》MBA 双证书班 | 高级人力资源总监职业经理资格证书+2 年制 MBA 高等教育研修证书 | 1280 元 |
| 全国《生产经理》MBA 高等教育双证班 | 高级生产管理职业经理资格证书+2 年制 MBA 高等教育研修结业证书 | 1280 元 |
| 全国《品质经理》MBA 高等教育双证班 | 高级品质管理职业经理资格证书+2 年制 MBA 高等教育研修结业证书 | 1280 元 |
| 全国《营销经理》MBA 高等教育双证班 | 高级营销经理资格证书+2 年制 MBA 高等教育研修结业证书 | 1280 元 |
| 全国《物流经理》MBA 高等教育双证班 | 高级物流管理职业经理资格证书+2 年制 MBA 高等教育结业证书 | 1280 元 |
| 全国《项目经理》MBA 高等教育双证班 | 高级项目管理职业经理资格证书+2 年制 MBA 高等教育研修结业证书 | 1280 元 |
| 全国《市场总监》MBA 高等教育双证书班 | 高级市场总监职业经理资格证书+2 年制 MBA 高等教育研修结业证书 | 1280 元 |
| 全国《酒店经理》MBA 高等教育双证班 | 高级酒店管理职业经理资格证书+2 年制 MBA 高等教育研修结业证书 | 1280 元 |
| 全国《企业培训师》MBA 高等教育双证班 | 企业培训师高级资格认证毕业证书+2 年制 MBA 高等教育研修证书 | 1280 元 |
| 全国《财务总监》MBA 高等教育双证班 | 高级财务总监职业经理资格证书+2 年制 MBA 高等教育研修结业证书 | 1280 元 |
| 全国《营销策划师》MBA 双证书班 | 高级营销策划师高级资格认证证书+2 年制 MBA 高等教育研修证书 | 1280 元 |
| 全国《企业总经理》MBA 高等教育双证班 | 全国企业总经理高级资格证书+2 年制 MBA 高等教育研修结业证书 | 1280 元 |
| 全国《行政总监》MBA 高等教育双证班 | 高级行政总监职业经理资格证书+2 年制 MBA 高等教育结业证书 | 1280 元 |
| 全国《采购经理》MBA 高等教育双证班 | 高级采购管理职业经理资格证书+2 年制 MBA 高等教育结业证书 | 1280 元 |
| 全国《医院管理》MBA 高等教育双证班 | 高级医院管理职业经理资格证书+2 年制 MBA 高等教育结业证书 | 1280 元 |
| 全国《企业管理咨询师》MBA 双证班 | 高级企业管理咨询师资格证书+2 年制 MBA 高等教育结业证书 | 1280 元 |



【授课方式】 全国招生、函授学习、权威双证

我校采用国际通用3结合的先进教育方式授课（远程函授+教学电子光盘自修+网络学院持续视频学习）



【颁发证书】 学员毕业后可以获取权威双证书与全套学员学籍档案

- 1、毕业后可以获取相应专业钢印《高级职业经理资格证书》;
- 2、毕业后可以获取2年制的《MBA研究生课程高等教育研修结业证书》;



【证书说明】

1. 证书加盖中国经济管理大学钢印和公章（学校官方网站电子注册查询、随证书带整套学籍档案）;
2. 毕业获取的证书与面授学员完全一致，无“函授”字样，与面授学员享有同等待遇，证书是学员求职、提干、晋级的有效证明；。



【学习期限】 3个月（允许有工作经验学员提前毕业，毕业获取证书后学校仍持续辅导2年）



【收费标准】 全部费用1280元（含教材光盘、认证辅导、注册证书、学籍注册等全部费用）

函授学习为你节省了大量的宝贵的学习时间以及昂贵的MBA导师的面授费用，是经理人首选的学习方式。



【招生对象】

- 1、对管理知识感兴趣，具有简单电脑操作能力（有2年以上相应工作经验者可以申请提前毕业）。
- 2、年龄在20—55岁之间的各界管理知识需求者均可报名学习。



【教程特点】

- 1、完全实战教材，注重企业实战管理方法与中国管理背景完美融合，关注学员实际执行能力的培养；
- 2、对学员采用1对1顾问式教学指导，确保学员顺利完成学业、胸有成竹的走向领导岗位；
- 3、互动学习（专家、顾问24小时接受在线咨询，第一时间回答学员的提问和咨询）



【考试说明】

1. 卷面考核：毕业试卷是一套完整的情景模拟试卷（与工作相关联的基础问卷）
2. 论文考核：毕业需要提交2000字的论文（学员不需要参加毕业论文答辩但论文中必修体现出5点独特的企业管理心得）
3. 综合心理测评等问卷。



【颁证单位】

中国经济管理大学经中华人民共和国香港特别行政区批准注册成立。目前中国经济管理大学课程涉及国际学位教育、国际职业教育等。学院教学方式灵活多样，注重人才的实际技能的培养，向学员传授先进的管理思想和实际工作技能，学院会永远遵循“科技兴国、严谨办学”的原则不断的向社会提供优秀的管理人才。



【承办单位】

美华管理人才学校是中国最早由教委批准成立的“工商管理MBA实战教育机构”之一，由资深MBA教育专家、教育协会常务理事徐传有教授担任学校理事长。迄今为止，已为社会培养各类“能力型”管理人才近10万余人，并为多家企业提供了整合策划和企业内训，连续13年被教委评选为《优秀成人教育学校》《甲级先进办学单位》。办学多年来，美华人独特的教学方法，先进的教学理念赢得了社会各界的高度赞誉和认可。



【咨询电话】13684609885 0451--88342620

【咨询教师】王海涛 郑毅

【学校网站】<http://www.mhjy.net>

【咨询邮箱】xchy007@163.com



【报名须知】

- 1、报名登记表格下载后详细填写并发送邮件至 xchy007@163.com (入学时不需要提交相片，毕业提交试卷同时邮寄4张2寸相片和一张身份证复印件即可)
- 2、交费后请及时电话通知招生办确认，以便于收费当日学校为你办理教材邮寄等入学手续。



【证书样本】(全国招生 函授学习 权威双证 请速充电)

(高级职业经理资格证书样本)

(两年制研究生课程高等教育结业证书样本)



【学费缴纳方式】可以选择以下任意一种方式缴纳学费

| | | |
|-----|----------------|---|
| 方式一 | 学校地址 | 邮寄地址：哈尔滨市道外区南马路 120 号职工大学 109 室 邮政编码：150020 收件人：王海涛 |
| 方式二 | 学校帐号 | 学校帐号：184080723702015 账号户名：哈尔滨市道外区美华管理人才学校 开户银行：哈尔滨银行龙江支行 支付系统行号：313261018018 |
| 方式三 | 交通银行 (太平洋卡) | 帐号：40551220360141505 户名：王海涛 开户行：交通银行哈尔滨分行信用卡中心 |
| 方式四 | 邮政储蓄 (存折) | 帐号：602610301201201234 户名：王海涛 开户行：哈尔滨道外储蓄中心 |
| 方式五 | 中国工商银行 (存折) | 帐号：3500016701101298023 户名：王海涛 开户行：哈尔滨市道外区靖宇支行 |
| 方式六 | 建设银行帐户 (存折) | 中国人民建设银行帐户 (存折)： 1141449980130106399 用户名：王海涛 |
| 方式七 | 农业银行帐户 (卡号) | 农业银行帐户 (卡号)： 6228480170232416918 用户名：王海涛 农行卡开户银行：中国农业银行黑龙江分行营业部道外支行景阳支行 |

可以选择任意一种方式缴纳学费，建议使用第五种方式（中国工商银行，比较方便快捷）收到学费的当天，学校就会用邮政特快的方式为你邮寄教材和考试问卷。

<http://www.mhgy.net>



一、学习任务



学习任务

任务一

生产现场诊断

任务二

生产现场评价



二、学习目标



学习目标

- 1、了解5S的起源；理解5S的含义、管理思路、推行目的、国内外5S的概况；
- 2、了解现场管理的意义；
- 3、掌握现场诊断的方法和步骤；
- 4、掌握生产现场评价流程和方案的制定



三、学习内容





任务一

- 5S的起源
- 5S的含义
- 管理思路
- 推行目的
- 国内外5S的概况



5S效果很全面
持之以恒是关键



5S的起源

5S 的 起 源

5S管理起源于日本，最先重视和进行这方面研究的是从事制造业的质量管理专家。20世纪四五十年代以前，日本制造的工业品因品质低劣，在欧美市场上只能摆在地摊上卖，面临着被市场淘汰的命运。为此，日本企业认识到只有提升产品质量，抢占国际市场，才能走出困境。这一时期，日本质量管理专家纷纷从现场管理的角度，提出了有利于提高产品质量的实质性做法，包括：

- 1、各种物品按规定、定量摆放整齐；
- 2、经常对现场实物进行盘点，区分有用的和没用的，没有用的坚决清除掉；
- 3、确定物品放置场所，规定放置方法；
- 4、对工作场所经常进行打扫，清除脏污，保持场所干净、整洁。



5S的含义

什么是5S?

5s

■ 整 理 (Seiri)

■ 整 顿 (Seiton)

■ 清 扫 (Seiso)

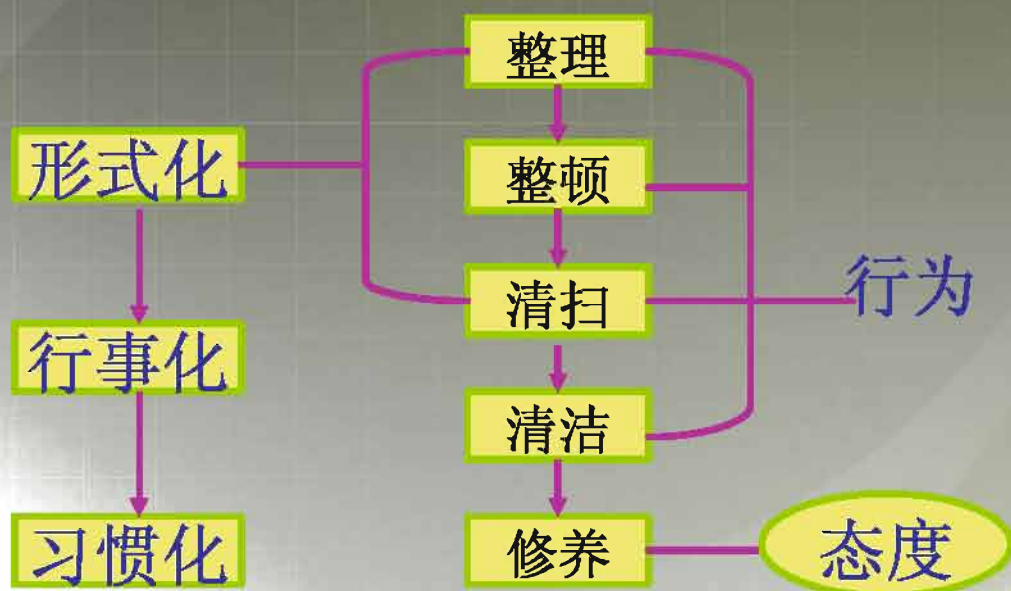
■ 清 洁 (Seikeetsu)

■ 素 养 (Shit-suke)

所谓5S，是指对生产现场各生产要素（主要是物的要素）所处状态不断进行整理、整顿、清扫、清洁和提高素养的活动。



5S的定义架构图





5S管理的思路

管理思路

针对企业中
每位员工的
日常行为
方面提出要求

提倡从小事
做起，做
每件事都
力求完美

每位员工
养成做事
“讲究”的
习惯

创造一个
干净、整洁、
舒适、合理的
工作场所和
空间环境

达到增加顾客满意度与企业美誉度，提升企业综合竞争为的目的



5S管理的思路

不良的机械，要使用的工具、计测器也不知道放在何处等，显现了脏污与零乱的景象。员工在作业中显得松松垮垮，规定的事项，也只有起初两三天遵守而已。



改变这样工厂的面貌，实施5S管理活动。

5s效果

作业区域：工具箱内形迹线的绘制





5S的推行目的





国内开展 5S的概况

据有关资料统计：我国目前有88.2%的日资企业和台资企业将5S纳入日常工作，68.7%港资企业正在推行5S。珠江三角洲，长江三角洲有70.1%的企业了解5S或正在推行5S，但真正系统有效地推行5S管理的企业仅有29.5%，而一些内地企业目前大部分还没有导入这项活动。因此，引进5S的管理模式，对于提高我国企业的整体管理水平，增强我国企业的国际竞争力有着十分重大而现实的意义。



5S的推行目的

国外开展 5S的概况

►日本

将5S管理作为重要的经营原则。

- 全球500强之一的理光公司
- 位于大阪卡尔逊尼克公司的原木工厂
- 雅马哈公司

►美国

在美国很盛行

- 韦勒克斯



任务二

- 制定活动程序
- 目标方针
- 成立推行组织
- 制定样板区



5S的前期准备工作
非常重要



制定活动程序

5S活动程序表

| 活动项目 | 职责 | | | | | 简要说明 |
|----------|------|-------|------|-------|----|---------------------|
| | 高层领导 | 推行委员会 | 培训部门 | 各相关部门 | 员工 | |
| 决策 | □ | | ○ | ○ | ○ | 高层领导的决心是活动成功的关键 |
| 成立组织 | □ | ○ | △ | △ | ○ | 活动深入发展的动力 |
| 制定方针目标 | △ | □ | △ | △ | ○ | 活动的框架和努力方向 |
| 制定实施计划 | △ | □ | ○ | ○ | ○ | 活动成功的保证 |
| 建立考核标准 | △ | □ | ○ | ○ | ○ | 考核标准应以目标为参照系 |
| 培训教育 | ○ | ○ | □ | △ | ○ | 培训教育的重点是改变观念 |
| 样板区5S活动 | ○ | ○ | △ | □ | △ | 样板区是为了取得经验、树立榜样 |
| 总结、改进 | △ | □ | △ | △ | ○ | 总结经验、吸取教训、发扬成绩、改进方法 |
| 活动全面展开 | △ | □ | ○ | ○ | ○ | 在全公司范围内开展5S活动 |
| 检查、考核、评比 | ○ | □ | △ | △ | △ | 检查、考核活动的实施效果，评比先进 |
| 成果发布 | △ | □ | △ | △ | ○ | 展示自我，体会成就感 |
| 持续改进 | △ | □ | ○ | ○ | ○ | PDCA循环 |

注：□表示组织部门；△表示协助部门；○表示执行部门



制定目标方针

应遵循的原则

- 与企业宗旨相适应
- 抓住要点
- 作为5S目标订立的框架和基础
- 全员理解
- 及时评审修订

应注意的事项

- 相关性原则
- 先进性原则
- 可实现性原则
- 可测量性原则
- 时间性原则



成立推行组织

推行委员会

主任委员
1名

企业主要负责人担任如总经理，常务副经理等。便于协调上下级关系，有利于活动的开展

副主任委员
1~3名

视企业的规模而定，一般规模较大的企业职数可多些。由企业的副职和综合部门的领导人担任，如企业的副总、总工程师、办公室主任、生产部长等。

委员
若干名

由各职能部门的领导人担任，也可由同属于一个责任区的几个部门共同产生，推荐产生的委员可以是部门领导，也可是一般员工。

秘书
1名

由委员兼任，应懂管理，有一定的文字功底和组织协调能力。

所有委员会的成员必须经企业最高领导层同意批准，形成文字，并以企业的文件形式下发各相关部门。



制定样板区

样板区 (5S活动)

必要性

- 使全面推行5S活动更加简单有效
- 改变员工观望、怀疑的态度，给员工以信心
- 重新激活员工参与5S活动的热情

选择原则

- 选择硬件条件差、改善难度大的部门作为样板区
- 选择具有代表性的部门作为样板区
- 所选择样板区的责任人改善意识强



制定样板区

建立5S样板区的主要步骤

| 活动步骤 | | 内容 |
|------|----------------|--|
| 1 | 确定样板区 | 根据具体情况（现状和负责人对活动的认识）确定样板区 |
| 2 | 制定活动总计划 | 制定一个1~3个月的短期活动计划 |
| 3 | 样板区人员培训和动员 | 对主要推动人员进行培训 对样板区全员进行活动动员和进行知识培训 |
| 4 | 样板区问题点的记录与分类改善 | 记录所有5S问题点（以照片等形式） 分类改善：（1）整理对象清单；（2）整顿对象清单；（3）清扫、修理、修复及油漆对象清单 |
| 5 | 决定5S活动的具体计划 | 决定整理、整顿、清扫、修理、修复、油漆的具体计划（时间、地点、人员、材料、工具等） |
| 6 | 集中对策 | 根据日程计划进行集中对策 |
| 7 | 进行5S活动成果的总结和展示 | 以照片等形式记录改善后的状况（定点摄影），将改善前后的照片等进行整理对照 对活动进行总结和报告，把有典型意义的事例展示出来 |

注意：5S样板区的活动必须是快速而有效的。



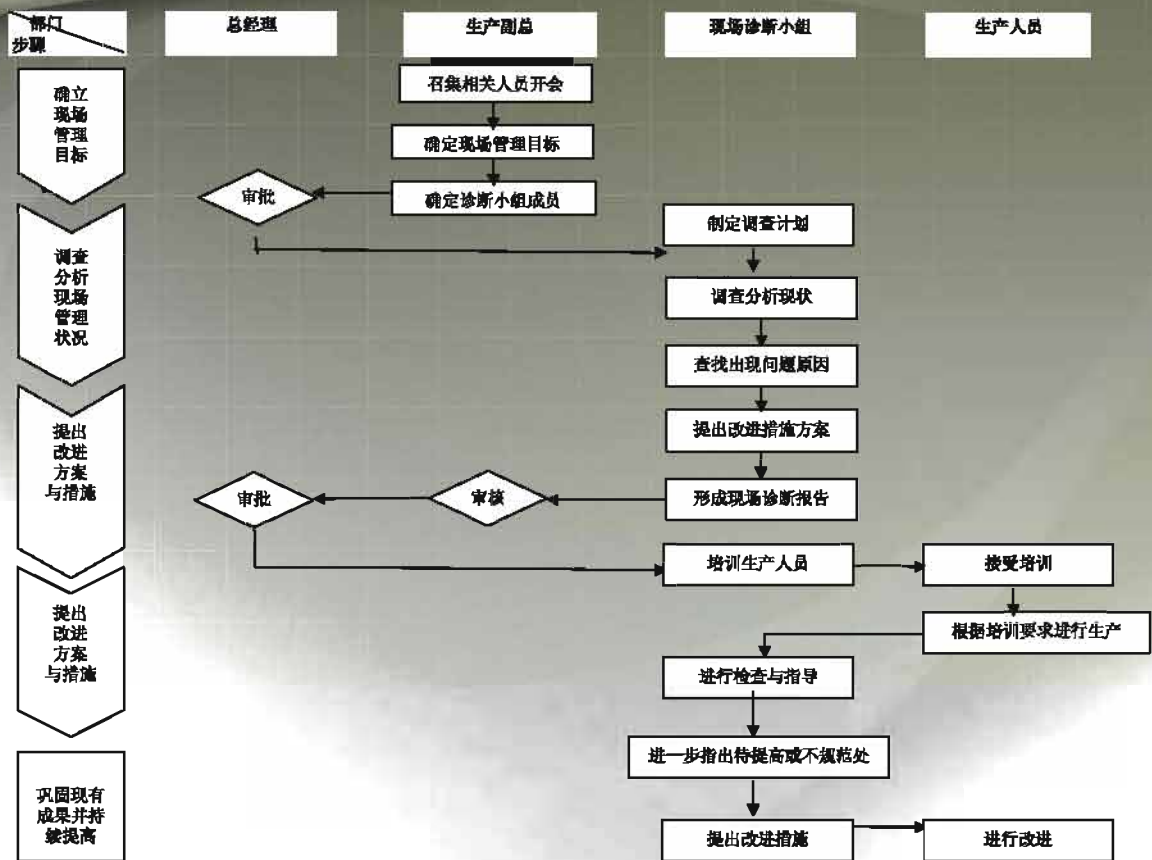
任务三

- 现场诊断流程
- 现场诊断报告





现场诊断流程





现场诊断报告

| | | | | |
|---|--------|------|------|--|
| 文本名称 | 现场诊断报告 | | 受控状态 | |
| | | | 文件编号 | |
| 执行部门 | | 监督部门 | 考证部门 | |
| <p>一、前言</p> <p>1. 公司面临的经济环境 (略)。</p> <p>2. 对生产现场加强管理的必要性说明 (略)。</p> <p>二、诊断小组的成员构成</p> <p>此次活动由主管生产的副总×××担任组长，具体成员名单如下。</p> <p>1. 副组长</p> <p>2. 组员</p> <p>三、现场诊断的方法与步骤</p> <p>1. 选择现场诊断方法 (略)。</p> <p>2. 现场诊断的步骤 (略)。</p> <p>四、调研的结果分析</p> <p>1. 现场环境管理方面</p> | | | | |



现场诊断报告

2. 标准化操作管理方面
3. 生产现场物料管理方面
4. 生产成本控制方面
5. 生产现场质量控制方面
6. 生产现场设备管理方面
7. 现场改善方面
8. 现场安全管理方面
9. 现场人员管理方面

五、建议改进措施

1. 采取措施降低现场的噪音
2. 加强对生产人员进行培训
3. 质检部门完善检验程序，特别是成品与半成品的首件检验，以免造成产品的成批报废。
4. 所有设备的标牌必须贴在显眼的地方，设备的点检标识必须清晰、明了，设备维护记录必须连续，并有维护保养人员、现场主管的签字确认。
5. 把生产现场的作业区用不同的颜色划分并挂上醒目的看板（如材料区、半成品区、零配件区、成品区等），使得材料、产品的放置实现定置管理，有条理、易于识别。



现场诊断报告

6. 加强对5S管理的推广力度，建议在几个车间或班组中形成竞赛，重奖那些率先达到5S规定标准的车间或班组，并对没有达到标准的车间或班组按规定实施惩处。

7. 对生产现场基层管理人员进行培训，提升沟通能力、问题解决能力与管理水平，逐步改变其工作的方法。

六、现场诊断的数据资料

（略）。

撰稿人：

日期：××××年××月××日

| | | | | | |
|------|--|------|--|------|--|
| 编制日期 | | 审核日期 | | 批准日期 | |
| 修改标记 | | 修改处数 | | 修改日期 | |



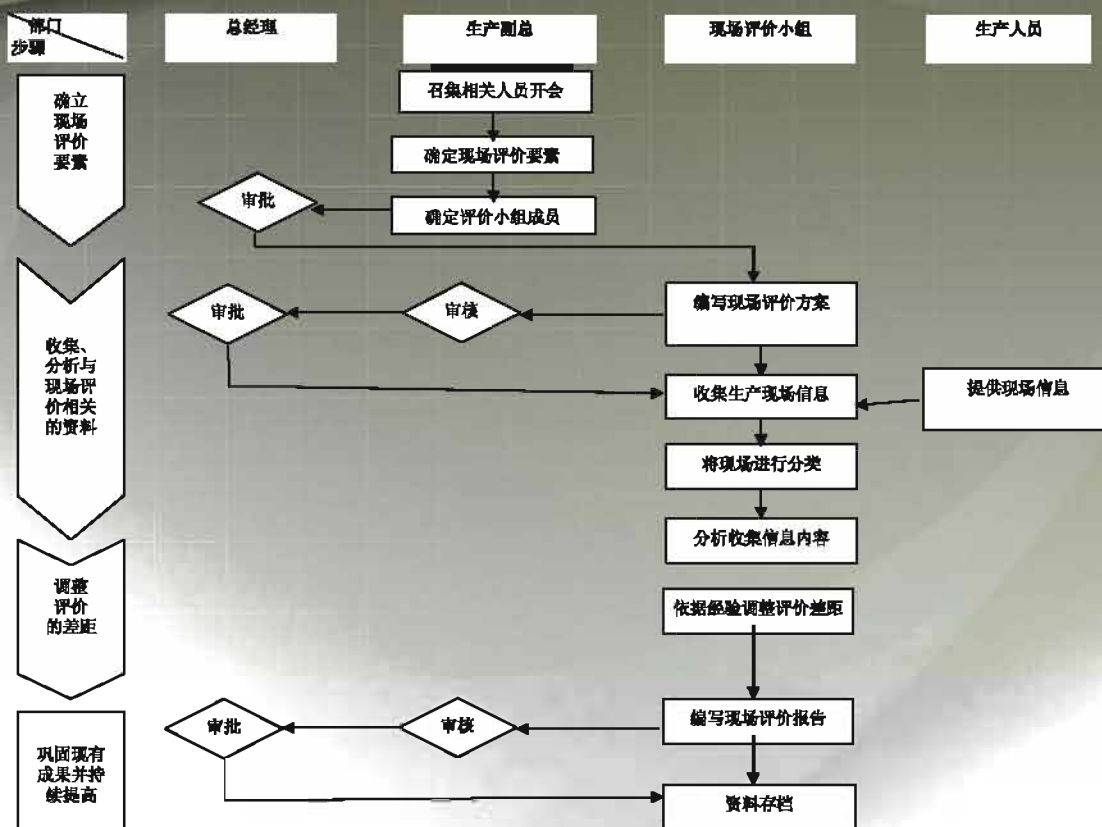
● 任务四

- 现场评价流程
- 现场评价方案





现场评价流程





现场评价报告

| | | | | |
|--|--------|------|------|--|
| 方案名称 | 现场评价方案 | | 受控状态 | |
| | | | 文件编号 | |
| 执行部门 | | 监督部门 | 考证部门 | |
| <p>一、前言 (略)。</p> <p>二、现场评价小组的成员构成 此次现场评价活动由主管生产的副总×××担任组长，具体成员名单如下。</p> <p>1. 副组长</p> <p>2. 组员</p> <p>三、现场评价活动的时间与计划 (略)。</p> <p>四、现场评价的执行 此次现场评价活动的方法采用直接评价方法与间接评价方法相结合的方式进行。</p> <p>(一) 运用直接评价法进行评价</p> <p>(二) 运用间接评价法进行评价</p> <p>(三) 划分现场评价得分的等级</p> <p>五、生产现场评价要素</p> <p>(一) 直接评价法的生产现场评价要素 (略)。</p> | | | | |



现场评价报告

(二) 间接评价法的生产现场评价要素
(略)。

六、以往现场评价易出现差错的项目分析及对策
(略)。

撰稿人：

日期：××××年××月××日

| | | | | | |
|------|--|------|--|------|--|
| 编制日期 | | 审核日期 | | 批准日期 | |
| 修改标记 | | 修改处数 | | 修改日期 | |